

VÝROČNÍ ZPRÁVA O ČINNOSTI
Domova pro seniory v Lázních Kynžvart, příspěvková organizace

Rok 2022

Základní údaje o domově

Název: Domov pro seniory v Lázních Kynžvart, příspěvková organizace
Sídlo: ulice Polní 378, 354 91 Lázně Kynžvart
IČ: 71175237
Číslo účtu: 78-2172170267/0100
Zřizovatel: Karlovarský kraj

Vedení domova:

- Ing. Lenka Wohrabová, ředitelka, tel. 354 691 776,
mail: info@domovkynzvalt.cz
- Jana Papajiková, zástupce ředitele, tel.: 354 691 403 (ústředna),
mail: ekonom@domovkynzvalt.cz
- Johanka Dryková, DiS., sociální pracovník DZR, tel.: 354 691 231,
mail: socialni@domovkynzvalt.cz
- Bc. Jitka Placková, sociální pracovník DPS, tel. 354 691 231
mail: plackova@domovkynzvalt.cz
- Pavla Zívalová, vedoucí zdravotního úseku, tel.: 354 691 777,
mail: zdravotni@domovkynzvalt.cz

Celkový stav personálu: 65

Webová adresa: www.domovkynzvalt.cz

E-mail: info@domovkynzvalt.cz

ID schránky: ztrki3i

Poskytované sociální služby:

domov pro seniory (dále DPS), kapacita 27 klientů, služba poskytována od 1. 1. 2007

domov se zvláštním režimem (dále DZR), kapacita 48 klientů, služba poskytována od 1. 1. 2013

Poslání sociální služby domova pro seniory (dále jen DPS):

Posláním Domova pro seniory v Lázních Kynžvart je poskytnout svým klientům podporu, pomoc a laskavou péči, pokud jim již nelze zajistit podporu v domácím prostředí prostřednictvím veřejných služeb. Snažíme se našim klientům vytvořit prostředí, které se co nejvíce přibližuje původnímu domovu. Seniorům tato služba nabízí trvalý pobyt a zajištění stálé pečovatelské a ošetrovatelské pomoci, nabídku aktivního trávení volného času a duchovní podporu podle jejich individuálních potřeb.

Poslání sociální služby domova se zvláštním režimem (dále jen DZR):

Posláním domova se zvláštním režimem je poskytnout svým klientům podporu, pomoc a laskavou péči, pokud jim již nelze zajistit podporu v domácím prostředí prostřednictvím veřejných služeb. Snažíme se našim klientům vytvořit prostředí, které se co nejvíce přibližuje původnímu domovu. Seniorům tato služba nabízí trvalý pobyt a zajištění stálé pečovatelské a ošetrovatelské pomoci, nabídku aktivního trávení volného času a duchovní podporu podle jejich individuálních potřeb.

Hlavní účel zřízení organizace:

Poskytování pomoci a podpory fyzickým osobám v nepříznivé sociální situaci prostřednictvím služeb:

- poskytování pobytové služby v domově pro seniory osobám, které mají sníženou soběstačnost zejména z důvodu věku a zhoršeného zdravotního stavu, jejichž situace vyžaduje pravidelnou pomoc jiné osoby.
- poskytování pobytové služby v domově se zvláštním režimem osobám, které mají sníženou soběstačnost z důvodu chronického duševního onemocnění, osobám se stařeckou, Alzheimerovou a ostatními typy demencí, které mají sníženou soběstačnost z důvodu těchto onemocnění, jejichž situace vyžaduje pravidelnou pomoc jiné fyzické osoby. Režim v tomto zařízení při poskytování sociální služby je přizpůsoben specifickým potřebám těchto osob.

Hlavní předmět činnosti organizace:

Poskytnutí ubytování, poskytnutí stravy, pomoc při zvládnutí běžných úkonů péče o vlastní osobu, pomoc při osobní hygieně nebo poskytnutí podmínek pro osobní hygienu, zprostředkování kontaktu se společenským prostředím, sociálně terapeutické činnosti, aktivizační činnosti, pomoc při uplatňování práv, oprávněných zájmů a při obstarávání osobních záležitostí, zajištění zdravotní péče formou zvláštní ambulantní péče poskytované podle zákona č. 48/1997 Sb., o veřejném zdravotním pojištění a o změně a doplnění některých souvisejících zákonů, ve znění pozdějších předpisů, fakultativně mohou být při poskytování sociálních služeb zajišťovány i další činnosti.

Doplňková činnost: pronájem nemovitostí

Hodnocení kvality poskytované sociální služby s ohledem na Poslání zařízení:

Poskytujeme službu klientům v souladu s definovaným posláním, vzhledem k tomu, že jsme bývalý Penzion pro seniory, stále ještě zde máme klienty původní cílové skupiny, kteří postupně stárnou a stávají se více závislí na péči druhé osoby.

Průměrný věk klientů **DPS k 31.12.2022**: 84,93 roků, počet klientů 57 - 64 let: 0

65 - 74 let: 4

75 - 80 let: 5

81 - 90 let: 10

91 a víc let: 8

Průměrný věk klientů **DZR k 31.12.2022**: 83,7 roků, počet klientů 57 - 64 let: 2

65 - 74 let: 3

75 - 80 let: 11

81 - 90 let: 25

91 a víc: 7

Na základě sociálního šetření u žadatelů k nám přichází noví klienti s **vysokou mírou závislosti na péči druhé osoby**.

Klienti odpovídají 3. a 4. stupni PnP, u DZR také 2. stupni PnP

Počet klientů podle závislosti na péči druhé osoby **DPS k 31.12.2022**:

klienti bez příspěvku na péči 3 klientů (klienti bývalého penzionu)

klienti s 1° příspěvku na péči: 1 klienti (klienti bývalého penzionu nebo v řízení o PnP)

klienti s 2° příspěvku na péči: 4 klienti

klienti s 3° příspěvku na péči: 12 klienti

klienti s 4° příspěvku na péči: 7 klienti

celkem 27 klientů

Závislost klientů na péči – 19 klientů ze 27, tj. 70,4 % klientů odpovídá cílové skupině, stále zde máme klienty bývalého penzionu. Procento klientů závislých na péči však rok od roku stoupá.

Hodnocení závislosti na péči druhé osoby k 31.12. 2022 DZR:

klienti bez příspěvku na péči 1 klientů

klienti s 1° příspěvku na péči: 0 klienti

klienti s 2° příspěvku na péči: 4 klienti

klienti s 3° příspěvku na péči: 10 klienti

klienti s 4° příspěvku na péči: 33 klienti

celkem 48 klientů

Závislost klientů na péči – 44 klientů ze 46, tj. 96 % klientů odpovídá cílové skupině.

U 4% klientů – jedná se obvykle o nové nástupy, zvýšení PnP se vyřizuje.

ZPRÁVA O ČINNOSTI DPS ZA ROK 2022:

Pro naše klienty zajišťujeme níže uvedené základní činnosti v tomto rozsahu a za těchto provozních podmínek:

1. Sociální služba poskytnutí ubytování:

- 73 jednolůžkových pokojů se sprchovým koutem a toaletou
- 1 pokoj dvoulůžkový se sprchovým koutem a toaletou

Standardní vybavení pokojů: policové a šatní skříně, lůžko, noční stolek, stůl, 2 židle, stropní svítidlo, lampička, případně další inventář dle aktuálního inventárního seznamu.

V rámci provozních možností můžeme v případě zájmu umožnit klientovi, aby si vybavil pokoj vlastním drobným nábytkem (jako je křeslo, polička, podnožka), bytovými doplňky apod.

Služba ubytování zahrnuje veškeré **provozní a režijní náklady spojené s ubytováním**, tj. dodávka tepla, teplé vody, studené vody, osvětlení společných prostor, provoz výtahů, společná TV anténa, odvoz odpadu, praní prádla, žehlení, mandlování, drobné opravy.



Pokoj klientů

2. Sociální služba zajištění stravy:

Strava je do našeho zařízení zajišťována dodavatelsky – teplé obědy a večeře jsou dováženy v termonádobách a teplá strava je ihned přenesena do předehřáté vodní lázně, kde je uchovávána při teplotě min. 65°C do doby výdeje stravy. Studená strava je uložena v chladničce při teplotě do 4°C, teplota je kontrolována. Dodávající firmou je Stravbyť s.r.o., E. Beneše 9, Plzeň.

Klienti si mohou vybrat ze 2 nabídek obědů, jedno jídlo bývá sladké nebo vegetariánské, dále dovážíme diety podle ordinace lékaře. Večeře – 1 nabídka a varianty diet podle ordinace lékaře. Strava je podávána 5x denně, diabetici dostávají navíc 2. večeři.

Klienti domova pro seniory mohou dále využívat klientské kuchyňky v přízemí a v1. patře, které jsou vybaveny elektrickým sporákem, chladničkou, mikrovlnnou troubou, varnou konvicí a kuchyňskou linkou.



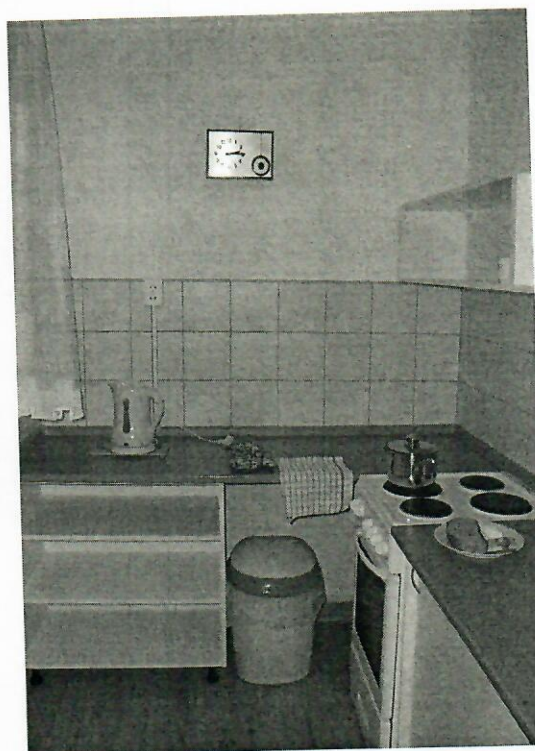
jídelna DZR

Odpočinková místnost pro klienty DZR



jídelna DPS

kuchyňka pro klienty DPS

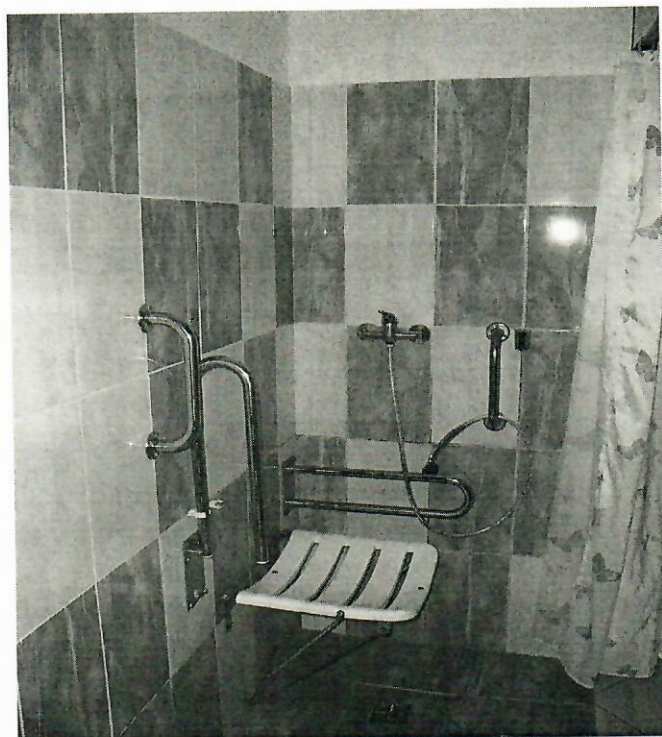


3. Sociální služba poskytování péče

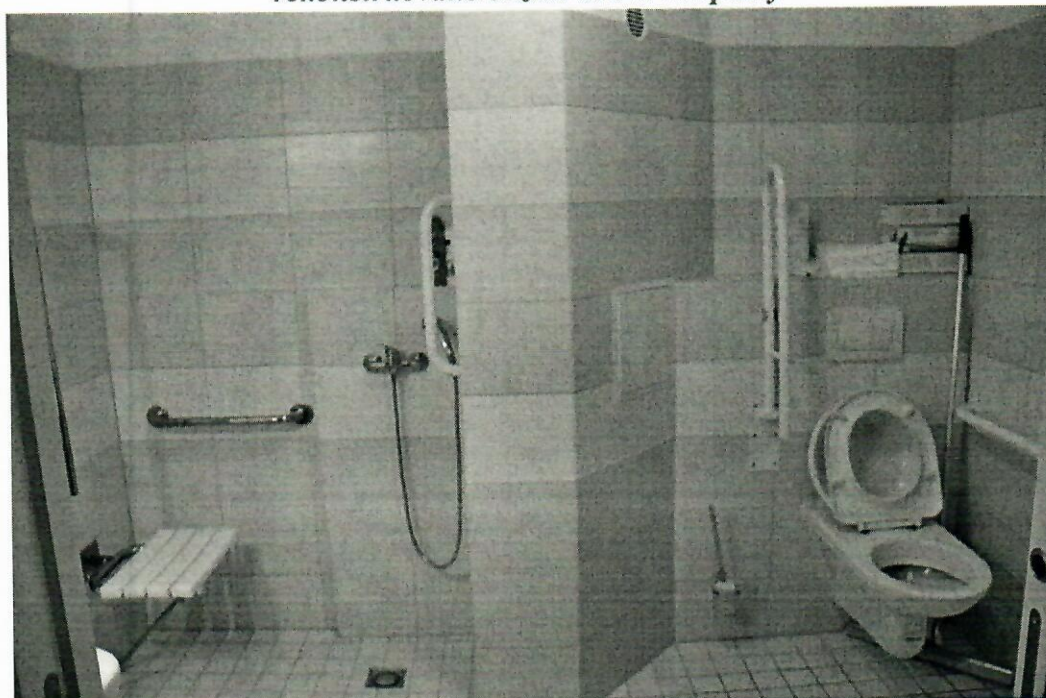
Péčí se rozumí zejména níže uvedené úkony:

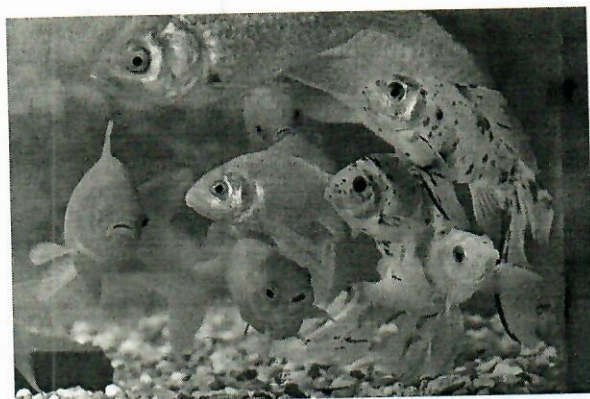
- pomoc při zvládnání běžných úkonů péče o vlastní osobu
- pomoc při osobní hygieně nebo poskytnutí podmínek pro osobní hygienu
- zprostředkování kontaktu se společenským prostředím
- sociálně terapeutické činnosti
- pomoc při uplatňování práv, oprávněných zájmů a při obstarávání osobních záležitostí, pomoc při komunikaci vedoucí k uplatňování práv
- aktivizační činnost

FOTODOKUMENTACE
bezbariérová centrální koupelna DPS



rekonstruované bezbariérové koupelny





zooterapie 1



zooterapie 2



canisterapie



pony terapie DPS

Aktivizace klientů v roce 2022 – významnější akce

- 15.12.2022 Vánoční veselice
- 13.12.2022 Vánoční vystoupení Děti MŠ D. Žandov
- 9.12.2022 Adventní trhy v Chebu výlet
- 1.12.2022 Relaxační dopoledne
- 14.11.2022 Přednáška o Egyptu 3
- 3.11.2022 Hudební vystoupení
- 17.10.2022 Opékání špekáčků smyslová zahrada
- 11.10.2022 Cukrárna u nás
- 3.10.2022 Přednáška starověký Egypt 2
- 26.09.2022 Přednáška o starověkém Egyptě 1
- 15.09.2022 Hudební folkové překvapení p. Nedvěď
- 23.09.2022 Ahoj léto! Vítej podzime! Opékání špekáčků, brambor a jablek na zahradě
- 13.09.2022 Cukrárna u nás
- 6.09.2022 Hudební vystoupení s harmonikou
- 22.08.2022 Přednáška na téma „Biblická archeologie“ – přednáší otec Řehoř
- 15.8.2022 Pony terapie na smyslové zahradě

29.07.2022	Cukrárna u nás
26.07.2022	Eva a harmonika na smyslové zahradě
25.07.2022	Přednáška otce Řehoře na téma „Antický Řím“
23.06.2022	Vystoupení dětí ze základní školy z Kynžvartu
23.06.2022	Letní osvěžení
17.06.2022	Hudební vystoupení
16.06.2022	Cukrárna u nás
25.04.2022	Canisterapie
25.04.2022	Stavění máje
6.04.2022	Velikonoční pečení
28.03.2022	Canisterapie
28.03.2022	Dílny
28.03.2022	Kávový dýchánek
28.03.2022	Dámský klub
21.03.2022	Relaxační dopoledne
21.03.2022	Vítání jara
21.03.2022	Cukrárna u nás
9.03.2022	Dámský klub
9.03.2022	Relaxační dopoledne
9.03.2022	Dílny
9.02.2022	Pečení
9.02.2022	Dílny
27.01.2022	Cukrárna u nás
27.01.2022	Pečení
27.01.2022	Kino
27.01.2022	Cestopisy
17.01.2022	Pečení
17.01.2022	Společenské hry
5.01.2022	Relaxační odpoledne
5.01.2022	Cukrárna u nás
5.01.2022	Společenské hry
5.01.2022	Dámský klub
4.01.2022	Společenské hry

Přehled nabízených aktivit v domově pro seniory:

- dopolední aktivity:

pondělí – pátek : individuální a skupinové cvičení, nácvik chůzí

- odpolední aktivity:

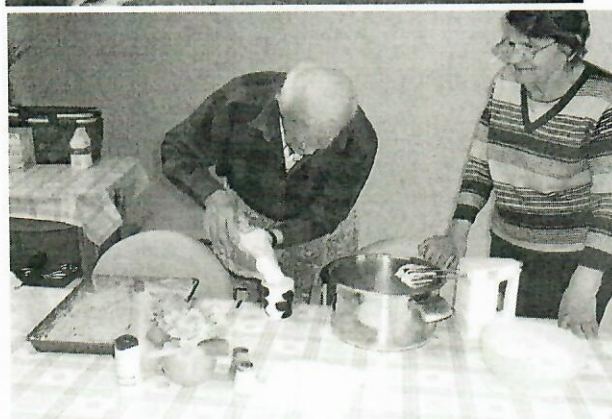
pondělí – 1x za 14 dní pony terapie, canisterapie (za příznivého počasí venku na zahradě)

úterý – film na přání, společná aktivizace DS a DZR, kávový dýchánek

středa – na přání výuka na počítači, zpívání pro radost nebo písničky na přání, posezení u kávy a společné povídání (za příznivého počasí venku na zahradě)

čtvrtek – promítání filmů, aktivizační dílny (tvořivé vyrábění) individuální aktivizace (procházky, hry, četba, povídání, práce na zahradě...)

pátek – kávový dýchánek, společenské hry na hale



Aktivizace



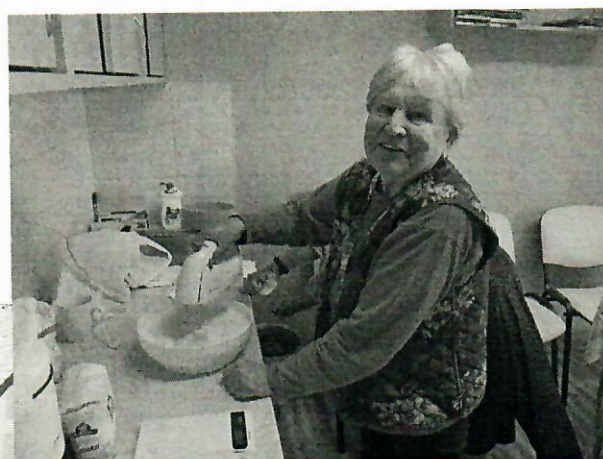
Koutek s počítačem pro klienty DPS

Za příznivého počasí dopoledne i odpoledne vycházky nebo posezení na zahradě, práce na zahradě.



Naši klienti mohou využít i další nabízené standardní i nadstandardní služby:

- vlastní elektrický spotřebič na pokoji
- používání clientských kuchyňek na patrech DPS
- doprava k vyřízení soukromých záležitostí, návštěv, nákupů apod.
- telefonické služby na pevnou linku a mobil
- zhotovení fotokopie
- zapůjčení televize
- využití služebního auta



- nákupy služebním autem v L. Kynžvartu a v Mariánských Lázních

Zajišťování materiálních, technických a hygienických podmínek, důstojnosti prostředí

V roce 2022 jsme kladli důraz na zvýšení bezpečí, komfortu klientům DPS, proto jsme investovali finanční prostředky do pořízení různých níže uvedených pomůcek a potřeb pro klienty DPS, které umožní klientům – seniorům kvalitnější a bezpečnější život. Dále jsme kladli důraz na modernizaci a provádění údržby Domova a na zvyšování komfortu klientů i zaměstnanců.

Např. 6 ks jídelní vozík 73.000,- Kč

nové zvedací vaky na Maxi Move 22.000,- Kč
elektrické polohovací lůžko s dělenými zábranami 15.000,- Kč

Stejně jako v letech minulých, tak i v roce 2022 jsme zajišťovali rozšiřování a prohlubování kvalifikace zaměstnanců DPS v souladu se zákonem o sociálních službách. Všichni naši zaměstnanci splňují požadované vzdělání.

Zavádění nových pracovních postupů, metodik a konceptů péče v souladu s definovanými cíli, zásadami a posláním – r. 2022:

- využívání informací v biografiích klientů v rámci individuálního plánování – na DZR tým dochází k prohlubování spolupráce a komunikace s rodinou, k lepšímu pochopení nestandardního chování
- hodnocení individuálních plánů se provádí 2x ročně, hodnocení Průběhů poskytování sociálních služeb se hodnotí 4x ročně (vypracování nových metodik individuálního plánování), kontrolováno
- využívání prvků bazální stimulace u vybraných klientů – proškolení pečovatelek,
- využívání prvků reminiscence (proškolení zaměstnanců),
- uplatňování konceptu péče validace podle Naomi Feil (proškolení zaměstnanců v r. 2022)
- využívání předností smyslové zahrady
- orientace na paliativní péči, využívání principů paliativní péče

Rozvoj v oblasti kvality a efektivity sociálních služeb, v oblasti investic:

- přípravné práce na obhájení značky kvality v r. 2023

Duchovní péče: pravidelně k nám dochází katolický duchovní, který vykonává bohoslužby v naší kapli, dále poskytuje duchovní péči individuálně u klientů na pokoji.

Při práci s klienty využíváme metodiku individuálního plánování a hodnocení kvality poskytovaných služeb z hlediska klientů. Používáme u našich klientů model biografie klienta, poznatky ze života klientů nám umožňují poskytovat více individualizovanou péči a pochopit chování klientů, zejména klientů s psychiatrickou diagnózou, dále prohlubovat spolupráci s rodinami (viz. nový biografický dotazník). Pracujeme s konceptem paliativní péče v zařízení, zaměstnanci absolvovali řadu specializovaných seminářů s tímto tématem a dále své znalosti prohlubují.

Péči naši klientům poskytuje personál s odpovídajícím vzděláním, jak u zdravotních sester, pečovatelů i sociálních pracovníků (viz. dokumentace zaměstnanců).

Klientům zajišťujeme potřebnou pomoc s ohledem na jejich osobní cíle. Zaměstnanci jsou na poradách vedeni k tomu, aby poskytovali klientům pouze potřebnou péči, nesaturovali jejich potřeby, pokud je klient zvládne sám nebo s podporou (viz. realizace plán u péče, kde je uveden i poskytovaný stupeň podpory.) V rámci začleňování spolupráce s rodinami používáme dotazníkovou šetření spokojenosti s rodinnými příslušníky, za jejich pomoci vyplňujeme biografické dotazníky (viz. nové kompetence aktivizátorů). Pokud klient není

schopen již vyjádřit spokojenost/nespokojenost s poskytovanou sociální službou, ptáme se na spokojenost s péčí blízkých osob a rodiny, vyhodnocujeme je v multidisciplinárním týmu. Při vážných životních situacích (terminální stádium života) můžeme klientům nabídnout poskytnutí paliativní péče přímo v Domově. Zajistíme služby mobilní domácí lékařské péče prostřednictvím mobilního hospice. Máme zpracovány standardy poskytování paliativní péče, jejichž součástí jsou i informace a rady pro osoby blízké. Rodinám umožňujeme pobývat v Domově na pokoji klienta po neomezenou dobu, rodiny se mohou zapojit do paliativní péče o svého blízkého. V tomto případě můžeme rodinám zajistit přespání na rozkládacím lůžku v pokoji klienta a základní občerstvení. Po úmrtí klienta máme pro pozůstalé k dispozici písemné informace, jak postupovat při vyřizování posledních záležitostí klienta. Rodina má možnost se se zemřelým klientem rozloučit v soukromí jednolůžkového pokoje. Klientům i rodinám zajistíme v případě zájmu i duchovní podporu.

Zvyšujeme kvalifikaci našich zaměstnanců v souladu s potřebami našeho zařízení i jejich potřebami, které zjišťujeme 2x ročně při hodnocení zaměstnanců (Výstupy z hodnocení zaměstnanců).

Vzdělávání a doplňování kvalifikace zaměstnanců v r. 2022

1. Pololetí r. 2022

Pracovník v sociálních službách:

NÁZEV VZDĚLÁVÁNÍ	HODINY	POČET ZAMĚSTNANCŮ
Validace podle Naomi Feil I.	8	13
Validace podle Naomi Feil II.	8	13
Reminiscence – práce se vzpomínkami	8	17
Kurz plánování péče v závěru života	8	15
Virtuální realita a demence	8	5
Individuální supervize	1	1

Sociální pracovník:

NÁZEV VZDĚLÁVÁNÍ	HODINY	POČET ZAMĚSTNANCŮ
Validace podle Naomi Feil I.	8	2
Validace podle Naomi Feil II.	8	2
Reminiscence – práce se vzpomínkami	8	1
Kurz plánování péče v závěru života	8	3
Plánování v Cygnu rychle a efektivně	2	1

Zdravotní sestry, fyzioterapeut:

NÁZEV VZDĚLÁVÁNÍ	HODINY	POČET ZAMĚSTNANCŮ
Validace podle Naomi Feil I.	8	2
Validace podle Naomi Feil II.	8	2
Reminiscence – práce se vzpomínkami	8	1
Kurz plánování péče v závěru života	8	2

Virtuální realita a demence	8	3
Individuální supervize	1	1

Ředitel:

NÁZEV VZDĚLÁVÁNÍ	HODINY	POČET ZAMĚSTNANCŮ
Kurz plánování péče v závěru života	8	1

Ekonom, účetní :

NÁZEV VZDĚLÁVÁNÍ	HODINY	POČET ZAMĚSTNANCŮ
Účtování vybraných transakcí	8	2
Hmotný a nehmotný majetek účtování	8	2

2. Pololetí r. 2022

Pracovník v sociálních službách:

NÁZEV VZDĚLÁVÁNÍ	HODINY	POČET ZAMĚSTNANCŮ
Aktivizace klientů s neurodegenerativním onemocněním	8	3
Specifika komunikace s osobami s demencí	8	4
Základy krizové intervence	8	7
Validace podle Naomi Feil I.	8	2
Základy ošetrovatelské péče a manipulačních technik pro pracovníky v sociálních službách	8	11
První pomoc	2	35
Odborná stáž Domov "Pramen" Mnichov	8	3
Spirituální potřeby klientů	2	7
Odborná stáž v Dolmenu	8	1

Sociální pracovník:

NÁZEV VZDĚLÁVÁNÍ	HODINY	POČET ZAMĚSTNANCŮ
Aktivizace klientů s neurodegenerativním onemocněním	8	1
Docházka a evidence odpracované doby v IS Cygnus	1,5	1
Základy krizové intervence	8	3
Základy ošetrovatelské péče a manipulačních technik pro pracovníky v sociálních službách	8	1
První pomoc	2	3

Zdravotní sestry, fyzioterapeut:

NÁZEV VZDĚLÁVÁNÍ	HODINY	POČET ZAMĚSTNANCŮ
Základy krizové intervence	8	3
Validace podle Naomi Feil I.	8	1

Cygnus práce s poukazy ORP	2	1
----------------------------	---	---

Ředitel:

NÁZEV VZDĚLÁVÁNÍ	HODINY	POČET ZAMĚSTNANCŮ
Základy krizové intervence	8	1
První pomoc	2	1

Ekonom, účetní :

NÁZEV VZDĚLÁVÁNÍ	HODINY	POČET ZAMĚSTNANCŮ
Základy krizové intervence	8	1
První pomoc	2	2
FKSP a sociální fondy - aktuální stav a novinky 2022	6	2

Do 18. měsíců od nástupu jsme 3 novým pečovatelům v r. 2022 zajistili absolvování rekvalifikačního kurzu v délce 150 hodin.

Jakým způsobem informujeme veřejnost o naší sociální službě, jak naše zařízení prezentujeme:

- informační materiály volně přístupné ve vstupní hale, na městském úřadě v Lázních Kynžvart, Městském úřadě v Mariánských Lázních, u praktických lékařů, OSV městských a obecních úřadů, ...
- internetové stránky, Facebook, pravidelná aktualizace pořádaných kulturních akcí
- logo na autech
- pořádání kulturních a poznávacích akcí společně s Klubem Věčného mládí, Městským úřadem Lázní Kynžvart, Základní a mateřskou školou v Lázních Kynžvart
- informační tabule našeho zařízení na náměstí Města Lázně Kynžvart
- inzerce našich služeb r. 2022 12 x ročně
- časopis domova „Na slovíčko“ 4x ročně

Rozvoj v oblasti kvality a efektivity sociálních služeb:

v r. 2022 jsme se přihlásili k certifikaci paliativní péče v zařízení, výsledné hodnocení bude známé v r. 2022.

Získané dary:

<i>Hodnota daru</i>	<i>předmět daru, účel</i>	<i>poznámka</i>
22.600,-	Polohovací křeslo Coraille 1 Věcný dar	Projekt byl realizován za pomoci Nadačního fondu Českého rozhlasu ze sbírky Ježíškova vnoučata
22.600,-	Polohovací křeslo Coraille 2 Věcný dar	Projekt byl realizován za pomoci Nadačního fondu Českého rozhlasu ze sbírky Ježíškova vnoučata
13.500,-	sociální a kulturní potřeby klientů – finanční dar	
15.000,-	Sociální a kulturní potřeby klientů- finanční dar	

5.000,-	Televize - pro potřeby klientů Věcný dar	Projekt byl realizován za pomoci Nadačního fondu Českého rozhlasu ze sbírky Ježíškova vnoučata
5.000,- Kč	Pro sociální a kulturní potřeby klientů – finanční dar	
1.000,- Kč	Pro sociální a kulturní potřeby klientů– finanční dar	
3.000,- Kč	Pro sociální a kulturní potřeby klientů– finanční dar	

Výsledky kontrol prováděných v zařízení včetně veřejnosprávních kontrol:
Kontrola KHS Cheb – 22.9.2022 – bez závad

HOSPODAŘENÍ R. 2022:

Náklady a výnosy sociální služby domov pro seniory

Náklady 2022 celkem (za celou sociální službu)	54 163 579,-
- identifikátor: 5847956 (DPS)	15 870 512,-
- identifikátor: 4269858 (DZR)	38 293 067,-
Výnosy 2022 celkem (za celou sociální službu)	54 163 579,-
- identifikátor: 5847956 (DPS)	15 870 512,-
- identifikátor: 4269858 (DZR)	38 293 067,-
Rozdíl (výnosy - náklady)	0,-
- identifikátor: 5847956 (DPS)	0,-
- identifikátor: 4269858 (DZR)	0,-
Náklady 2022 (za část služby poskytovanou v síti sociálních služeb v Karlovarském kraji)	54 163 579,-
Výnosy 2022 (za část služby poskytovanou v síti sociálních služeb v Karlovarském kraji)	54 163 579,-
Rozdíl (výnosy - náklady)	0,-
- identifikátor: 5847956 (DPS)	0,-
- identifikátor: 4269858 (DZR)	0,-

V Lázních Kynžvart dne 5. 6. 2022

Wohrabová Lenka
ředitelka DpS
Lázně Kynžvart

Domov pro seniory
Lázních Kynžvart
 příspěvková organizace
 Pohní 378, 354 91
 tel.: 354 631 403, IČ: 711 75 227

